



CLICCA & SFOGLIA GRATIS

tutte le news e il giornale in pdf

# metro

## INFO

INDIPENDENT NEWS FOUNDATION-INFO ETS

TEL 0645543269 - FAX 0645547220

### Zelensky rischia obiettivo dei missili russi a Odessa



/METRO

ROMA Alcuni missili balistici russi hanno colpito la città di Odessa, esplodendo a poche centinaia di metri da dove stava passando il convoglio di mezzi su cui viaggiavano il presidente ucraino Zelensky e il premier greco Mitsotakis. «Le esplosioni erano molto vicine a noi, non abbiamo avuto nemmeno il tempo di ripararci», ha detto Mitsotakis dopo il bombardamento, che ha definito «un'esperienza impressionante». A PAG. 2

### Eccellenze toscane in gastronomia

A PAG. 3

### Ora Alexa potrà rispondere a tono



ROMA «Sei bruttissima», «Fai schifo» e giù insulti ad Alexa. Ora l'assistente vocale potrà replicare. A PAG. 2

### CODACONS

### «Insultare Fedez non è reato»

A PAG. 2



Fedez. /LAPRESSE

### SCIENZA

### Allerta Psittacosi a causa del batterio dei parrocchetti

A PAG. 6

## T&M TRASPORTI & MOBILITÀ

ALLE PAGG. 9 E 10

### EUROPELEAGUE

### Dea: pari e patta Oggi Roma e Milan

A PAG. 8



Scamacca con Ederson. /LAPRESSE

# Sangue di plastica

Uno studio italiano denuncia che le microplastiche hanno ormai invaso arterie e vene favorendo infarti e ictus

A PAG. 6

Microplastiche. /METRO

IL ROSSO DEL SANGUE, IL ROSSO DELL'AMORE

di Agnese Scappini

metro

dall'8 marzo su metronews.it



## Ghiacciaio Adamello scioglimento velocissimo

**ROMA** In meno di 20 anni si sono persi fino a 60 metri di spessore di ghiaccio sull'Adamello, 33 metri in 5 estati. I cambiamenti climatici spingono a un ritmo sempre maggiore la fusione, e la cosa è diventata ancora più veloce negli ultimi 40 anni. A lanciare il nuovo allarme è Riccardo Scotti, responsabile scientifico del Servizio Glaciologico lombardo, secondo il quale i ghiacciai italiani «stanno scomparendo a una velocità mai vista prima». Gli eventi climatici degli ultimi anni e il continuo aumento delle temperature, spiega Scotti, «li stanno portando completamente al di fuori del loro equilibrio. Il ghiacciaio dell'Adamello come quasi tutti i ghiacciai delle Alpi sotto i 3.400-3.300 metri possono già oggi esser considerati dei fossili climatici - prosegue Scotti - ovvero noi troviamo il ghiaccio perché faceva freddo decine di anni fa. Ma il ghiaccio è destinato a scomparire».



## Alexa replica agli insulti

**ROMA** Ogni giorno Alexa, l'assistente vocale di Amazon, riceve milioni di domande e di richieste dai clienti in tutto il mondo. Ma anche una valanga di insulti: «Sei un idiota», «Sei bruttissima», «Fai schifo», sono solo alcuni di quelli ricevuti nel 2023 in Italia. Alexa è solo un'assistente vocale e di fronte agli insulti, lo stato emotivo virtuale non cambia, ma per milioni di persone, tra queste soprattutto donne, l'abuso verbale è una realtà molto dolorosa. Per questo, a fronte di determinati insulti e offese,

ora Alexa non resterà più in silenzio, ma risponderà a tono, sottolineando come la violenza verbale sia in grado di lasciare un'impronta profonda sulla salute e nella vita sociale delle vittime. A partire dall'8 marzo, in occasione della Giornata internazionale della donna, Alexa collabora con ActionAid per contribuire a sensibilizzare quante più persone possibili sull'impatto della violenza verbale e metterne in luce i rischi, prestando la propria voce per diffondere messaggi educativi.

# Diseguaglianza e povertà in calo

**I ritocchi a tasse e benefici hanno reso più equa la distribuzione dei redditi**

**ROMA** Le modifiche al sistema di tasse e benefici introdotte nel corso del 2023 hanno aumentato, seppure in lieve misura, l'equità della distribuzione dei redditi disponibili. Così la diseguaglianza - valutata attraverso l'indice di Gini - è passata dal 31,9 al 31,7 per cento. L'effetto è più marcato sul rischio di povertà, che è diminuito di oltre un punto percentuale: dal 20% al 18,8%. È quanto emerge dal report dell'Istat dedicato alla redistribuzione del reddito in Italia.

La stima della diseguaglianza del reddito primario - rappresentata dall'indice di Gini - è pari nel

2023 a 47,1%. Ma dopo i trasferimenti e il prelievo, la diseguaglianza del reddito disponibile risulta significativamente inferiore, pari a 31,7%: l'intervento pubblico riduce quindi la diseguaglianza di 15,5 punti percentuali.

### I dati del Mezzogiorno

La diseguaglianza dei redditi primari resta significativamente più alta nel Mezzogiorno (47,9%) rispetto al Centro (42,2%) e al Nord (44,5%). L'effetto redistributivo dei trasferimenti e del prelievo è relativamente più impo-  
tante nel Mezzogiorno, dove determina una riduzione della diseguaglianza

### Bitcoin alle stelle

Nuovo record per il bitcoin, che ha superato i 69.200 dollari, battendo i massimi di novembre 2021. L'ottimismo nel mercato delle criptovalute segue le decisioni della Sec americana, che hanno legittimato ulteriormente gli asset digitali, sbloccando l'impasse di molti operatori istituzionali che aspettavano il momento per investire.

za di 16,9 punti percentuali. Intanto, rimarcando «l'attenzione del governo sul tema, specie se riferito ai consumatori più vulnerabili», il ministro dell'Ambiente Pi-

chetto ha ricordato che «la legge di Bilancio per il 2024 ha confermato, per il primo trimestre, l'applicazione di un contributo straordinario ai clienti domestici titolari di bonus sociale elettrico» e che «nel contesto del Dl Energia, è stata introdotta una disciplina a carattere strutturale, per la fornitura di energia elettrica ai vulnerabili tale da assicurare l'accessibilità dei prezzi delle forniture e un'adeguata tutela anche sotto il profilo delle condizioni contrattuali. Il governo sta inoltre valutando ulteriori misure per le famiglie in condizione di disagio economico».

## Trasporti, l'Italia è ultima

**ROMA** Maglia nera per l'Italia sulla mobilità sostenibile su ferro (metropolitane, tranvie e ferrovie suburbane). Se paragonata con Regno Unito, Germania e Spagna, la Penisola si piazza ultima. A pesare, soprattutto, la carenza di infrastrutture che comporta città sempre più sotto scacco di traffico e

smog. A fare il punto, con dati e analisi, è il report "Pendolaria" di Legambiente. I dati parlano chiaro: in Italia la lunghezza totale delle linee di metropolitana si ferma a poco meno di 256 km totali, ben lontano dai valori di Regno Unito (680,4 km), Germania (656,5) e Spagna (615,6). Riguardo le

tranvie, in Italia ci sono 397,4 km assai lontani dagli 875 km della Francia e dai 2.042,9 km della Germania. Analoga situazione per le ferrovie suburbane usate dai pendolari, dove l'Italia ha una rete di 740,6 km mentre sono 2.041,3 in Germania, 1.817,3 km nel Regno Unito e 1.442,7 in Spagna.

## Meloni incontra i sindacati di polizia e prefigura una stretta sui cortei

**ROMA** «Ritengo ingiusta la sistematica campagna di denigrazione alla quale siete stati sottoposti».

Così la premier Giorgia Meloni nell'incontro con i sindacati delle forze di Polizia. Sul tavolo anche il possibile inasprimento delle sanzioni per violenza e resistenza, con l'ipotesi di un Daspo

per i manifestanti recidivi.

«Non so a quale denigrazione si riferisca, la cosa importante è sostenere le forze dell'ordine - ha replicato la segretaria del Pd, Elly Schlein - ma questo non significa non avere diritto di critica rispetto a cose come quelle avvenute a Pisa».

## Fedez, querele archiviate

**ROMA** Gli avvocati di Fedez faranno opposizione contro la richiesta del pm di Roma, Maria Caterina Sgrò, di archiviare alcune delle querele presentate dal cantante contro il Codacons. Le espressioni usate dal presi-

dente Renzi - come «sottospecie di cantante», «ignorante» e «imbecilli» - sono state ritenute non offensive. Trasmesse al Tribunale di Milano per competenza altre due querele per diffamazione contro Renzi e il Codacons.

## Domani sciopero generale

**ROMA** Disagi in vista per chi deve viaggiare in treno domani, anche se il Garante ha limitato la protesta in questo settore alla sola agitazione dello Slai Cobas (Abruzzo escluso). Per l'8 marzo, giorno della festa della

donna, scatterà uno sciopero generale di tutti i settori: pubblici, privati e cooperativi. Lo sciopero durerà 24 ore e si fermeranno gran parte dei servizi compresi scuola, università, sanità, energia e trasporti.



# FOCUS FOOD



## TOSCANA A TAVOLA

# Le eccellenze enogastronomiche raccolte nella nuova guida 2024

**FOOF** Né stelle, né cappelli, niente classifiche. Unico requisito richiesto: l'eccellenza. Perché la guida "Toscana a tavola 2024" riporta solo eccellenze. È stato questo il criterio che ha accompagnato Gianluca Montinaro, critico gastronomico, nel realizzare la guida edita da Post Editori.

### La guida è in versione cartacea o online

Disponibile sia in versione cartacea (220 pagine) sia digitale ([www.posteditori.it](http://www.posteditori.it)), nella guida sarà possibile scoprire i ristoranti, i vini, i prodotti più vicini in base alla propria posizione geografica. Per

ogni ristorante e pizzeria, una descrizione delle proposte, dei piatti, delle specialità, della storia e della capacità innovativa degli chef e dei pizzaioli.

### Per ciascun piatto c'è una scheda informativa

Le schede sono corredate di informazioni utili come: indirizzo, recapiti, giorni di apertura, riferimenti e modalità di pagamento.

«Una guida di eccellenze in una regione di eccellenze - ha commentato la vicepresidente della Regione Toscana e assessora all'agroalimentare, Stefania Saccardi -. Siamo pertanto contenti e accoglia-

mo con piacere ogni iniziativa che racconti la qualità di cui la Toscana è ricca. E qualità dei ristoranti significa inevitabilmente sia qualità dei prodotti, sia bravura dei produttori che, non solo ci forniscono materie prime eccezionali, ma si occupano della manutenzione del territorio, il nostro valore e fondamentale vettore del turismo».

### «Il volto enogastronomico della Toscana»

«Ricco di prodotti, compresi quelli di nicchia, che costruiscono l'identità di un luogo, la sua unicità e quindi il suo punto di forza - ha proseguito la Sac-

cardi - il volto enogastronomico della Toscana delle eccellenze promuove quel concetto di Toscana diffusa che sta anche molto a cuore al presidente Gianni e che invita a scoprire i tanti tesori della nostra regione».

### Per ogni vino c'è la storia della cantina

Per ogni vino, la guida descrive la cantina, racconta la storia dei produttori, analizza il prodotto e le caratteristiche che lo rendono degno di essere segnalato come un'eccellenza. Nella guida "Toscana a Tavola 2024" è inserita anche una selezione dei migliori prodotti del territo-

rio: per ciascuno, una scheda descrittiva che ne illustra le caratteristiche distintive, il processo produttivo e la storia dell'azienda produttrice.

Dal 2023 Post Editori, grazie a una più che decennale esperienza accumulata, e la collaborazione di Gianluca Montinaro, membro del comitato di direzione della Guida Espresso ai ristoranti d'Italia nonché sommelier AIS (Associazione italiana Sommelier), ha deciso di pubblicare "Toscana a Tavola 2024" che segue le guide regionali già pubblicate di Tre Venezie, Lombardia, Emilia-Romagna e Piemonte.

### In Bahrein i "Sapori di Toscana"

È il primo ristorante toscano all'estero che entra a far parte della famiglia di Vetrina Toscana, il progetto di Regione e Unioncamere Toscana, che promuove ristoranti e botteghe alimentari che utilizzano i prodotti del territorio. Si tratta di "Sapori di Toscana", recentemente inaugurato e ospitato al 34esimo piano del prestigioso Hotel Domain di Manama, in Bahrein. L'ingresso del ristorante in Vetrina Toscana avviene nell'ambito di una missione organizzata da Toscana Promozione Turistica nella penisola arabica. Il viaggio prevede workshop BtoB con partecipazione di aziende regionali ed incontri con oltre cento operatori locali: buyer, agenti di viaggio, tour operator e Travel consultant del territorio.

## Slow Food, la Fao prevede raddoppio produzione carne al 2050

**FOOD** Slow Food spiega in una nota che la carne coltivata in laboratorio non è la soluzione ai danni della produzione industriale di carne e inizia riferendo che "dal 1960 a oggi la produzione di carne è aumentata di cinque volte e, secondo la Fao, potrebbe raddoppiare entro il 2050".

«Le conseguenze - sostiene Slow Food - sono gravi per tutti: per la nostra salute, per il clima, per il nostro pianeta, per il benessere degli animali". I dati riportati sulla produzione parlano di 45 milioni di tonnellate nel 1950, 30 milioni nel 2018 e 500 milioni nel 2050. «Questa impennata della produzione - spiega l'associazione - è legata a una profonda trasformazione dell'alle-



vamento, che si è specializzato, slegato dalla terra e trasformato in industria. Questo tipo di allevamento ha trasformato gli animali in mezzi di produzione con un'unica ragione d'essere: produrre nel modo più efficiente e veloce possibile. La loro alimentazione è funzionale alle esigenze di maggiore produttività: erba e fieni sono stati ridotti e sono aumentati cereali (mais in primis) e soia».

Da tutto ciò deriva che "il consumo eccessivo di carni lavorate per via dell'uso di conservanti dell'alto contenuto di sale e di alcuni metodi di trasformazione è legato a malattie cardiovascolari, ipertensione e ad alcune forme tumorali".

CITTÀ  
Roma

## Metro e stazioni, Roma tra le peggiori in Europa

Dossier Legambiente: "Bisogna accelerare con tutti i progetti mancanti"

CITTÀ Roma è terza in Italia per estensione delle linee metropolitane, e fatica a tenere il passo di altre grandi capitali europee prese in esame quali Londra, Madrid, Berlino e Parigi. È quanto emerge dal rapporto dal titolo "Pendolaria, speciale aree urbane", pubblicato da Legambiente. Dall'indagine risulta infatti che Roma ha 1,43 km per 100 mila abitanti. A livello europeo, inoltre, la Capitale si trova dietro a Londra, Madrid, Berlino e Parigi. Tra

640

le automobili circolanti ogni mille abitanti. Record in Ue.

le capitali del Vecchio Continente prese in considerazione, infatti, primissima Londra, con 4,93 chilometri di metropolitana ogni 100 mila abitanti, seguita da Madrid (4,48), Berlino (4,28) e Parigi (2,2). L'indagine ana-

lizza quindi l'uso delle automobili da cui emerge che tra le maggiori capitali europee Roma si posiziona al primo posto con 640 auto ogni mille abitanti. «La Capitale d'Italia è tra le peggiori in Europa per dotazione di binari di metro e tranvie, le opere oggi finanziate non basteranno certo a colmare il divario con le altre città», ha commentato Roberto Scacchi, responsabile Mobilità di Legambiente e presidente di Legambiente Lazio. «Bi-

sogna invece accelerare vertiginosamente e rigorosamente con tutti i progetti mancanti, quei cantieri della transizione ecologica con i quali dare l'impulso per un gran salto di qualità nella mobilità romana: ogni chilometro di nuovi tracciati per le metro, la chiusura dell'anello ferroviario e ogni tram, a partire da quello che dalla stazione Termini raggiungerà San Pietro cambiando in meglio il cuore di Roma», ha concluso.

## L'Antitrust chiede più licenze taxi

CITTÀ L'Antitrust incalza il comune di Roma (oltre a Milano e Napoli) sul servizio taxi: infatti - dopo le richieste di segnalazioni inviate negli ultimi mesi - l'Autorità Garante della Concorrenza e del Mercato li invita ad "adeguare il numero delle licenze alla domanda, spingendo l'aumento oltre il tetto del 20% fissato in via straordinaria nel cosiddetto decreto Asset" anche "adottando in tempi brevi i bandi di concorso pubblico per l'assegnazione delle nuove licenze".

## Al Portico d'Ottavia "Macellaio de Piazza"

CITTÀ Hanno salvato 42 ebrei dal rastrellamento del ghetto il 16 ottobre del 1943 e ricevuto il riconoscimento di Giusti. Sono Enrico e Sergio De Angelis insieme a Giuseppina Di Carlo la cui vicenda è raccontata nell'audiostoria "Macellaio de Piazza".

## Cyberpedofili, 10 mila foto nei pc

CITTÀ Oltre diecimila tra foto e video pedopornografici archiviati su siti di storage online e protetti da password per impedire l'accesso ai familiari. È quanto custodivano nei propri computer due insospettabili arre-

stati dalla polizia. A scoprire i due cyberpedofili sono stati i poliziotti del Centro operativo per la sicurezza cibernetica del Lazio che hanno trattato in arresto un 50enne residente in provincia di Latina e un 62 enne ro-

mano. Due impiegati, padri di famiglia con moglie e bambini, senza alcun tipo di precedente penale. Nei propri computer e telefoni sono state trovate oltre diecimila file di bambini in tenera età.

## Centro imbiancato

CITTÀ Per qualche minuto, con la primavera alle porte, ieri intorno alle 11:30 a Roma al centro storico sembrava di esser tornati a Natale. Una breve ma intensa grandinata, in pieno marzo, ha imbiancato vicoli e piazze a Trastevere.



ROMA

**ISCRIVITI & PARTECIPA!**

**contesteco**  
2024  
IL CONCORSO DI ARTE E DESIGN SOSTENIBILE  
ECO DEL WEB

FREE PRESS  
**metro**  
AWARDS

racconti  
foto  
design  
video

CONCEPT 2024  
... E SE DOPO IL COVID-19 E LE GUERRE IN CORSO ARRIVASSERO GLI ALIENI?

Cosa penserebbero di noi? delle nostre guerre, delle nostre disattenzioni nei confronti del pianeta che ci ospita? Saremmo noi, ai loro occhi, i veri alieni? Sarebbero in grado di farci riflettere? Saprebbero farci comprendere gli errori e gli orrori che stiamo commettendo? Non lo sappiamo... È tuttavia certo che con l'arte lo possiamo immaginare cercando di cambiare il mondo con ironia e fantasia e di contribuire allo sviluppo di una "forte" cultura della sostenibilità.

IL PROGETTO È VINCITORE DI AVVISO PUBBLICO PROMOSSO DA ROMA CAPITALE IN COLLABORAZIONE CON ZETEMA PROGETTO CULTURA

alla data del 14 Febbraio 2024

**SCOPRI IL REGOLAMENTO SU**  
[www.contesteco.com](http://www.contesteco.com)

f

organizzato e promosso da

in collaborazione con



DALLA COLAZIONE ALLA CENA, PASSANDO PER IL PRANZO E L'APERITIVO

# metro guide METRO FOOD GUIDE

LE SEGNALAZIONI DEI MIGLIORI LOCALI, PRODOTTI, MERCATI, NEGOZI, RICETTE ED EVENTI DI NERINA DI NUNZIO

## BUONGIORNO

### BAR CAFFÈ VALENTINI DI FELLI

#### ● SAN GIOVANNI

Storico caffè della zona dove si riuniscono gli abitanti di San Giovanni, i tassisti che hanno il posteggio di fronte, la polizia municipale che spesso deve regolare il traffico di questo complicato incrocio e tutti coloro che vogliono sostare comodamente nei tavolini all'esterno posizionati sulla piazza tutto l'anno. Un punto di incontro dove la vera forza sono i "ragazzi" del banco, casualmente tutti rigorosamente senza capelli (ad eccezione della signora e di Mirko ovviamente), molto simpatici, accoglienti e professionali. Un bar dove ti riconoscono e salutano e dove vige la battuta sempre pronta. Tutto quello che trovate è di produzione propria. La mattina la sfilata di cornetti di ogni tipo crea l'imbarazzo della scelta. Cornetti farciti e semplici, integrali, vegani, ciambelle, bombe, veneziani, danesi, con cioccolato, marmellata e crema. La caffetteria è completa e prevede tutti i sostituti del latte possibile, perché chi - come me - non può bere il lattosio. Ci sono anche torte, mignon, paste e cannoli. Oltre al dolce ci sono pizzette bianche farcite, rosse, tramezzini e toast. In qualunque momento si può fare anche l'aperitivo con lo Spritz servito nei bicchieroni a forma di barattolo trasparenti accompagnato da un vassoio d'ardesia con pizzette da forno, patatine e piccoli tramezzini. E' vicino a un'edicola quindi è perfetto per leggere il giornale. Per me è un secondo ufficio, dove dare appuntamento. Valentini è un posto dove mi sento a casa.



- **BAR CAFFÈ VALENTINI DI FELLI** Piazza Tuscolo 2 - 00183 Roma
- **APERTO** Aperto tutti i giorni 06.00/21.00 - la domenica apre alle 7.00
- **METRO A RE DI ROMA**



### NERINA DI NUNZIO

Docente universitaria, divulgatrice, esperta enogastronomica. Nata a Roma, è cittadina del mondo, parla più lingue, ama l'arte contemporanea e si occupa di comunicazione, turismo e crescita personale. Ha un figlio che vuole salvare il pianeta dall'inquinamento (Instagram: @nerinadinunzio).

## CAFFÈ

### TRAM DEPOT

#### ● TESTACCIO

Tanquilla caffetteria all'aperto tra gli alberi a Testaccio di fronte alla Caserma dei Pompieri, che serve caffè, spuntini e cocktail. Non un semplice caffè, ma un Caffè 100% Arabica certificato Specialty. I chicchi di caffè vengono tostati freschi e selezionati a mano nel giusto momento di maturazione così da sviluppare tutto il loro potenziale aromatico. Attenzione e rispetto per la materia prima, dalla piantagione alla tazza per un caffè più che speciale. Le opzioni sono molte e tutte interessanti divise in caffetteria fredda e calda, caffè filtro e cocktail al caffè. Non mancano gli infusi, le centrifughe numerate come i tram di una volta, i frullati con i nomi delle fermate delle zone servite dai tram, gli aperitivi, i cocktail, i digestivi, le birre e qualche bicchiere di vino. Un posto unico nel suo genere che vorrei in ogni quartiere delle città.



- **TRAM DEPOT** Via Marmorata 13 - 00153 Roma ■ **METRO B PIRAMIDE**
- **APERTO** venerdì sabato e domenica ● **INSTAGRAM** tramdepot

## SPESA

### BOTTEGA PASOLINI

#### ● NOMETANO

Siamo all'interno del mercato rionale di Casal de'Pazzi e il banco di gastronomia di Bottega Pasolini ( BOX 32) vi stupirà. Il titolare Rudy Ruggieri è la sua più grande forza, fermarsi con lui a parlare è più amichevole di una lezione all'Università. A proposito del nome della sua azienda ecco cosa racconta: " Bottega Pasolini prende il nome dal mio quartiere di nascita. Non c'entra niente col mio cognome, ma deriva da Rebibbia. Si dice infatti che questo quartiere abbia ospitato per qualche anno anche Pasolini e da ragazzini, per sentirci importanti, ce ne vantavamo con i ragazzi degli altri quartieri. "Non abbiamo solo il carcere a Rebibbia, c'ha vissuto anche Pasolini" - dicevamo e questo ci riempiva d'orgoglio." Bottega Pasolini è un vero e proprio tributo alla passione dei piccoli produttori e all'amore per il cibo di qualità. Rudy e sua moglie girano l'Italia alla scoperta di chicche e prodotti eccezionali, testando tutto personalmente: formaggi, salumi, conserve, pane, pasta, olio, cereali, condimenti, salse, biscotti e molto altro. Qui, ogni prodotto ha una storia da raccontare e ogni sapore è un'esperienza indimenticabile.



- **BOTTEGA PASOLINI MERCATO CASAL DE PAZZI** Via Locke - Roma
- **INSTAGRAM** bottega.pasolini ■ **METRO A REBIBBIA**

## CENA

### COLLINE EMILIANE

#### ● BARBERINI

Tradizione, famiglia, qualità, artigianalità che in questo caso non sono le classiche parole che utilizzano tutti, ma la vera cifra di questo ristorante intramontabile. Arrivati nel 1967 e ancora oggi sono in prima fila nella celebrazione della cucina emiliana a Roma. Cucina classica e gustosa, in un bellissimo ambiente luminoso e accogliente. Solo antiche ricette regionali realizzate con passione e gesti autentici e sicuri. Hanno mangiato qui negli anni 60: Fellini, Mastrolanni, Fabrizi e Antonioni. La pasta fresca è prodotta sul posto tirata con il mattarello. Tra gli antipasti trovate i migliori salumi emiliani, culetello in testa, mortadella di Bologna, coppa di Piacenza. Tra i primi: tortellini in brodo, tortelli di zucca, lasagne verdi, tagliatelle alla bolognese, passatelli in brodo e molto altro. Tra i secondi voglio citare il manzo bollito con salsa verde e il giambonetto di vitella con il purè. Colline Emiliane significa cena perfetta a colpo sicuro. Ci potrei andare anche tre volte alla settimana.



- **COLLINE EMILIANE** via degli Avignonesi 22 - 00187 Roma ■ **METRO A BARBERINI**
- **APERTO** pranzo e cena (chiuso il lunedì) ● **INSTAGRAM** collineemiliane1931

DAL 4 MARZO SU TUTTE LE PIATTAFORME

# CIBO STORIES

Il Podcast quotidiano di Nerina Di Nunzio



LE RECENSIONI GOLOSE SU ROMA

metro podcast



# PUNTI DI VISTA

## NATI OGGI



**Andrea Roncato**  
**Maurice Ravel**

## CRONO



**1798**

L'esercito francese entra a Roma: nasce la Repubblica Romana

**1912**

Roald Amundsen annuncia la scoperta del Polo sud

**1918**

La Finlandia si allea con la Germania

**2013**

Corea del Nord: Kim Jong-un minaccia con armi nucleari Corea del Sud e Usa

## ANIMALI E SALUTE

### Malattia del pappagallo, alert dell'Oms in Ue

**In aumento i casi umani: 5 morti in Europa.**

La psittacosi, malattia respiratoria causata da un batterio che infetta soprattutto gli uccelli, nell'uomo «può provocare anche forme gravi che portano alla morte. Bene dunque l'alert lanciato dall'Oms» su un aumento dei casi umani in Ue (5 morti), «perché la comunicazione tempestiva di questi rischi può aiutarci a strutturare interventi il più possibile anticipatori di un'eventuale nuova emergenza infettiva». Così Fabrizio Pregliasco, virologo dell'università Statale di Milano, commenta la segnalazione dell'Oms su un trend in crescita dell'infezione umana da

Chlamydia psittaci nell'Unione europea tra il 2023 e l'inizio del 2024, particolarmente marcato a novembre e dicembre scorsi. «Bisogna accogliere questi alert con senso di responsabilità e attenzione, senza eccedere negli allarmismi - precisa l'esperto - ma nemmeno sottovalutandoli». Le infezioni umane di psittacosi si verificano principalmente attraverso il contatto con le secrezioni di uccelli infetti e sono per lo più associate a chi lavora con uccelli da compagnia o pollame, e a veterinari, proprietari di uccelli da compagnia e giardinieri nelle aree in cui la C. psittaci è epizootica nella popolazione di uccelli autoctoni.

## GREEN

### Microplastiche? Perfino nelle arterie

**ROMA** Onnipresenti, le micro e nanoplastiche attaccano anche il cuore con effetti dannosi fino ad oggi sconosciuti e mai provati prima. Dopo averle trovate nell'uomo in diversi organi e tessuti, tra cui la placenta, il latte materno, fegato e polmoni, compresi i tessuti cardiaci, uno studio italiano rivela per la prima volta la loro presenza perfino nelle placche aterosclerotiche, depositi di grasso nelle arterie pericolose per il cuore e fornisce soprattutto prova inedita della loro perico-

losità. I dati raccolti mostrano infatti che le placche aterosclerotiche «da inquinamento» sono anche più infiammate della norma, quindi più friabili ed esposte a rischio di rottura con un aumento almeno 2 volte più alto del rischio di infarti, ictus e mortalità rispetto a placche aterosclerotiche che non sono infarcite di plastica. Lo ha verificato un ampio studio italiano coordinato da ricercatori dell'Università della Campania Luigi Vanvitelli, appena pubblicato sul-

Lo studio italiano: così si raddoppia la possibilità d'infarto e ictus

la rivista The New England Journal of Medicine, che dimostra come le placche aterosclerotiche contengano spesso micro e nanoplastiche a base di polietilene (PE, rilevato nel 58.4% dei casi) o polivinilcloruro (o PVC, individuato nel 12.5% dei casi), due dei composti

plastici di maggior consumo nel mondo, utilizzati per realizzare prodotti che vanno dai contenitori ai rivestimenti, dalle pellicole plastificate a materiali per l'edilizia. Lo studio italiano è accompagnato da un editoriale della rivista che definisce la ricerca «una scoperta rivoluzionaria che solleva una serie di domande urgenti: l'esposizione a microplastiche e nanoplastiche può essere considerato un nuovo fattore di rischio cardiovascolare? Quali organi oltre al cuore possono

essere a rischio? Come possiamo ridurre l'esposizione?», scrive l'epidemiologo Philip J. Landrigan. «L'aumento esponenziale della produzione è la causa principale del peggioramento dei danni da plastica - si legge nell'editoriale -. In tutto il mondo, la produzione annuale è cresciuta da meno di 2 milioni di tonnellate nel 1950 a circa 400 milioni di tonnellate a oggi. Si prevede che questa produzione raddoppierà entro il 2040 e triplicherà entro il 2060».

metro

Metro - Metronews.it  
Registrazione RS Tribunale di Roma 254/2000.  
ROC: numero 18799  
Editore: N.M.E. - New Media Enterprise Srl.

Direttore Responsabile:  
**Salvatore Puzzo**

Redazioni:  
**Roma:** viale Tito Livio 58/60, 00136, tel. 06 4554 3269  
**Milano:** Corso Venezia, 45-20121 Milano

PUBBLICITA' Generale:  
**Media4U s.r.l.**  
mail: media4usr@gmail.com  
Tel. 0645543269

PUBBLICITA' Nazionale:  
**Media4U srl**  
media4usr@gmail.com

PUBBLICITA' Nazionale:  
**SBAdv**

Mail: info@sbadv.it

Tel. 0249797718

PUBBLICITA' Locale:

**Milano:**

MediaAdv

Mail: info@mediaadv.it

Tel. 0243986531

**Roma:**

BeVisibile Adv s.r.l.

mail: info@bevisibleadv.it

Tel. 0688978151

Pubblicità Legale e Finanziaria:

Lexmedia s.r.l.

Mail: adv@lexmedia.it

Tel. 0645555505 - 06935749.50

Pubblicità Nazionale Web:

Azerion s.r.l.

mail: metro@azerion.com

tel. 3396490229

Responsabile del trattamento dati (D.Lgs. 196/2003):  
**Salvatore Puzzo**

Stampa: LITOSUD SRL

via Carlo Pesenti 130,  
00156 Roma - Via Aldo Moro 2,  
20160 Pessano Con Bornago (MI)

Certificato ADS n° 03  
del 08/03/2023 (ASG)  
Diffusione giorn. media  
Italia copie 170.909



## LA FRASE



Morgan direttore artistico del Festival di Sanremo 2025? Sarebbe perfetto  
**Vittorio Sgarbi**

Ex Sottosegretario alla Cultura

## IL NUMERO



2.316

I cyber attacchi con finalità di cybercrime, ovvero con l'obiettivo di estorcere denaro (oltre l'83% del totale, in crescita del 13% rispetto al 2022).

## METROGOSSIP



VALERIA BOBBI

### Joshua e Lupita nuova coppia d'oro

Le indiscrezioni su una loro frequentazione avevano cominciato a diffondersi lo scorso dicembre, e ora Joshua Jackson e Lupita Nyong'o non si nascondono più. Le ultime foto li ritraggono in Messico, mano nella mano, complici e felici: si sono concessi una fuga romantica a Puerto Vallarta per il compleanno di lei, che il primo marzo ha compiuto 41 anni.

Solo meno di un anno fa l'attore 45enne aveva annunciato il divorzio dall'attrice e modella britannica 37enne Jodie Turner-Smith, madre di sua figlia Juno Rose, a causa di «differenze inconciliabili» mentre la stam-

pa parlava di un tradimento dell'attore con Lizzy Caplan, sua co-star nella serie «Attrazione Fatale».

Poco tempo dopo anche Lupita raccontava la rottura con il fidanzato Selema Masekela in un lungo post su Instagram.

Forse è per questo l'ex star della serie tv «Dawson's Creek 2» e l'attrice premio Oscar hanno deciso di prendersi i loro tempi senza correre a rendere ufficiale la relazione. «Sembravano follemente innamorati», ha raccontato un testimone oculare della loro vacanza messicana, «come se non ne avessero mai abbastanza l'uno dell'altro».



Per la pubblicità generale

**metro**

**4u**

**media**

Media4U Srl  
media4usr@gmail.com  
tel. 0645543269

# MOTORI

## Non soltanto elettrica ma anche ibrida

**AUTO.** Il top di gamma, la Ypsilon firmata Cassina rappresenta l'apice di una gamma della versione elettrica che sarà poi disponibile con allestimenti anche meno lussuosi a prezzi più abbordabili sia pure ancora non definiti. Nei prossimi mesi, inoltre, a completamento dell'offerta della nuova Ypsilon, il costruttore presenterà anche la Ypsilon termica nella variante ibrida col motore 3 cilindri di 1.200 cc turbo a benzina da 100 cv che potrebbe essere in vendita ad un prezzo all'incirca di 25.000 euro. **COR.CAN**



/METRO



Lancia Ypsilon. /METRO

# Lancia volta pagina con la nuova Ypsilon più grande, elettrica e più tecnologica

Corrado Canali

**AUTO.** È tutta un'altra auto la nuova Ypsilon che Lancia ha per ora presentato in anteprima, ma che sarà in vendita soltanto da maggio. Più lunga di 24 cm rispetto all'attuale per un totale di 4.080 mm e più larga di 8 cm per una misura che tocca i 1.760 mm, oltre ad essere alta 1.440 mm. Il cambio di taglia ha consentito di aumentare la capacità di carico che cresce di un centinaio di litri, arri-

vando a 352. Per realizzare un abitacolo che ricordasse un salotto di casa, Lancia si è affidata al brand Cassina, un punto di riferimento nell'arredamento di alta gamma. La collaborazione tra i due marchi ha dato vita anche a un dettaglio inedito, il Tavolino, una mensola rotonda centrale realizzata con plastica bio-based e montata al di sotto all'infotainment che si potrà utilizzare per ricaricare lo smartphone in modalità wireless. Sotto al Tavolino c'è un grande por-

taoggetti che insieme ad altre soluzioni dell'abitacolo porta il volume utile di carico a 25 litri. La plancia è, invece, dominata da un doppio schermo da 10,25 pollici, il primo per il quadro strumenti digitale, l'altro per l'infotainment. L'assistente vocale può non solo recepire i comandi del conducente, ma anche regolare l'ambiente interno della vettura in totale autonomia. Molto curati sono anche numerosi altri dettagli, dalle porte con fianchetti che riprendono nel desi-

gn lo stile degli esterni, ai sedili elettrici, riscaldabili e massaggianti. La nuova Ypsilon debutterà inizialmente in versione elettrica. Alla base del progetto c'è una batteria da 51 kWh montata sotto il pianale che alimenta un motore elettrico anteriore da 156 cv e 260 Nm. Già ufficializzata l'autonomia di circa 403 km, ma i tecnici Lancia affermano che guidando in città i chilometri cresceranno di molto. La prima Ypsilon disponibile è l'Edizione Limitata firmata Cassina.

## Il prezzo della Edizione Limitata Cassina più una promozione per il lancio

**AUTO.** Lancia ha aperto gli ordini per i primi 1906 esemplari gli anni di Lancia della Edizione Limitata Cassina, proposti ad un prezzo di 39.999 euro che comprende anche la Easy Wallbox da 2,3 kW. Per il lancio dell'auto è prevista una promozione, valida in caso di rottamazione di un veicolo Euro 4 o inferiore di proprietà di chi acquista da 12 mesi: in questo caso, l'importo scende a 34.999 euro. Si può anche attivare un finanziamento triennale, Tan 4,99%,

Taeg 6,76%, che prevede un anticipo di 9.800 euro e 35 rate mensili da 200 euro, con una maxirata finale di 22.854,70 euro. Il finanziamento comprende, inoltre, il servizio Identicar per 12 mesi, l'estensione di un anno di garanzia con un limite di 30.000 km e anche una wallbox di casa sia pure con l'installazione, oltre che il sopralluogo e l'adeguamento dell'impianto che sono a carico del possessore dell'auto. **COR.CAN.**



/METRO



## Sinner gioca domani

**TENNIS** Indian Wells: domani inizia la marcia di Jannik Sinner, numero tre del mondo, imbattuto nel 2024 e che si presenta al via dopo aver trionfato agli Australian Open e a Rotterdam. Giocherà contro uno tra

Thanasi Kokkinakis e Marco Giron. Sinner, impegnato in un duello con Alcaraz per diventare il numero 2 al mondo, si troverà lo spagnolo nella stessa parte del tabellone, con la possibilità di uno scontro diretto.



## Gravina indagato

**CALCIO** Il numero uno della Figc, Gabriele Gravina, è indagato con l'ipotesi di reato di autoriciclaggio. Iscritto ieri nel registro degli indagati dalla Procura di Roma prima dell'inizio dell'interrogatorio svolto a piazzale Clo-

dio, alla presenza anche del procuratore Francesco Lo Voi. Gravina è stato indagato a sua tutela: il presidente della Figc, così facendo, è stato ascoltato alla presenza dei suoi legali e ha potuto chiarire la sua posizione.



# SPORT

**FRODE FISCALE: CHIESTI 4 ANNI E 9 MESI**

## Ancelotti choc La Procura vuole il carcere

**CALCIO** La Procura di Madrid ha chiesto una condanna a quattro anni e nove mesi di reclusione per l'allenatore del Real Madrid Carlo Ancelotti per aver frodato l'erario per oltre un milione di euro negli anni fiscali 2014 (386.361 euro) e 2015 (675.718 euro).

La Procura gli imputa due reati contro l'erario, poiché, sebbene Ancelotti abbia affermato di essere fiscalmente residente

in Spagna e abbia considerato che il suo domicilio era a Madrid, nella sua dichiarazione ha denunciato le entrate derivanti dalla remunerazione del lavoro per il Real Madrid e avrebbe (secondo l'accusa) omesso il reddito corrispondente allo sfruttamento dei suoi diritti di immagine. Secondo l'accusa, «al fine di evitare la tassazione sugli introiti derivanti da detti diritti d'immagine», l'allenatore



Carlo Ancelotti, classe 1959. /LAPRESSE

ha utilizzato un «complesso» e «confuso» rete di trust e società per canalizzare i guadagni.

### I precedenti

Una situazione con dei

precedenti. Lionel Messi e Cristiano Ronaldo sono stati giudicati colpevoli di evasione fiscale e hanno ricevuto pene detentive che sono state sospese perché incensurate.

**EUROPA LEAGUE**

## Per l'Atalanta un buon pari Oggi le altre

**CALCIO** La gara d'andata degli ottavi di finale di Europa League a Lisbona tra Sporting ed Atalanta ieri è finita 1-1. Reti di Paulinho al 17' e di un redivivo Gianluca Scamacca al 39'.

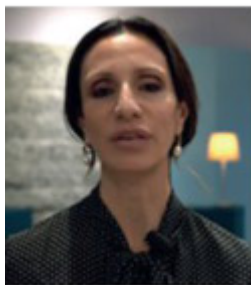
### Oggi Roma, Milan e Viola

Nel frattempo oggi in Europa League la Roma se la vedrà all'Olimpico con il Brighton (ore 18.45 diretta Dazn) ed il Milan a San Siro contro lo Slavia Praga (ore 21.00 diretta Dazn). Sempre oggi alle 21.00 - ma in Conference League - la Fiorentina giocherà (ore 21 diretta Dazn) in Israele a casa del Maccabi Haifa.

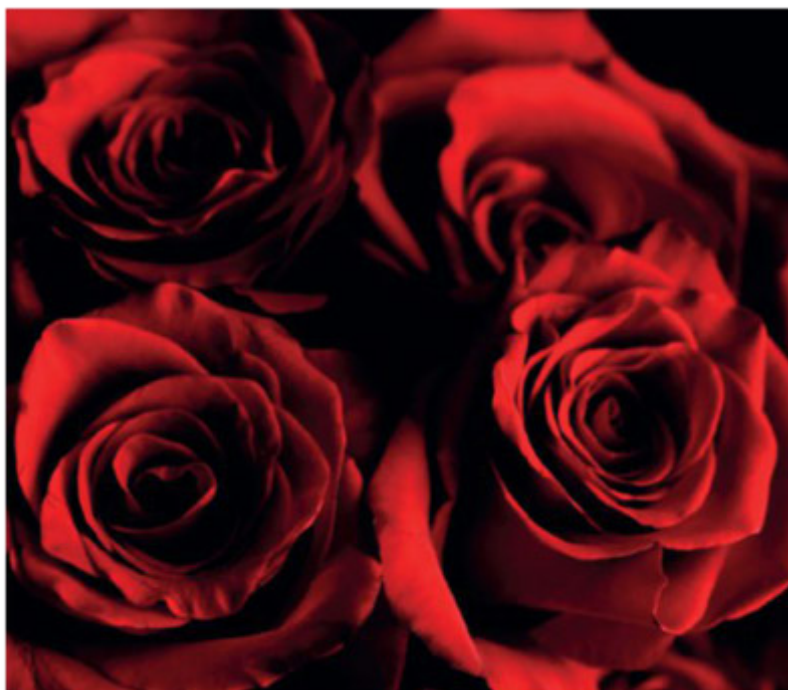
■ IN VIDEO

A CURA DI ACS

## QUATTRO DONNE SI UNISCONO PER COMBATTERE LA VIOLENZA CONTRO LE DONNE Il Rosso del Sangue, il Rosso dell'Amore



Il video racconta, attraverso una storia vera, come si possa combattere e sconfiggere la violenza contro le donne quando le donne si sostengono reciprocamente. Quattro donne, amiche, artiste e creative, eccellenze nei rispettivi campi, si sono unite per creare e trasmettere un messaggio potente e inequivocabile. "Il Rosso del Sangue, il Rosso dell'Amore" è un monologo scritto da Agnese Scappini, filosofa, psicologa e psicoanalista, esperta in comunicazione e relazioni, con un ampio seguito sui social media, e Giulia Comba, specializzata in leadership, comunicazione e organizzazione del pensiero, nonché docente di Public Speaking Efficace al Politecnico di Milano. Le musiche che accompagnano il testo sono state composte e curate da Daniela Mastrandrea, pianista e compositrice pugliese vincitrice di numerosi concorsi internazionali di composizione, con oltre duecento composizioni pubblicate tra album e singoli. La regia è stata affidata a Vale Ghezzi, fotografa freelance con una grande passione per il reportage, il cui obiettivo principale è fermare il tempo con la sua inseparabile macchina fotografica.





Inquadrando il QR Code qui a destra col tuo cellulare potrai ascoltare notizie, musica e aggiornamenti meteo su RadioRomaMobilità.



## La mappa degli eventi in città in programma questo fine settimana Manifestazioni e appuntamenti sportivi con ricadute su traffico e Tpl

Ricco il calendario degli appuntamenti che da oggi a sabato potranno avere ripercussioni sulla viabilità e il trasporto pubblico. Il primo grande evento sarà Roma-Brighton, sfida valida per l'andata degli ottavi di finale di Europa League in programma oggi dalle 18,45 all'Olimpico. Previsti divieti per la sosta, già molte ore prima della partita, nelle strade a ridosso dell'impianto sportivo. Tra le aree di parcheggio dedicate ai tifosi ci sono quelle nelle zone di piazzale Clodio e viale della XVII Olimpiade. Divieti di sosta, e possibili chiusure, anche nell'area di Villa Borghese. Lo stadio è raggiungibile con la linea 2 e con altre 18 bus (l'elenco è sul sito di Rsm romamobilità.it). Domani mattina, dalle 10, il corteo indetto dall'associazione "Non una di meno" in occasione della Giornata Internazionale della donna. Circa duemila persone partiranno da piazzale Ugo La Malfa e raggiungeranno largo Bernardino da Feltre, dopo aver percorso via del Circo Massimo, viale Aventino, piazza Albanica,

viale della Piramide Cestia, piazza di Porta San Paolo, via Marmorata, piazza dell'Emporio, Ponte Sublicio, piazza di Porta Portese, via di Porta Portese, via Girolamo Induno e viale di Trastevere. Possibili chiusure al traffico e deviazioni per i bus. Ancora da domani a domenica, la nuova Fiera di Roma ospiterà "Motodays", l'evento dedicato agli amanti delle due ruote. Prevista, nelle tre giornate, l'affluenza di 80mila visitatori. Possibili ripercussioni per la viabilità sulla Portuense e sulla Roma-Fiumicino. Sabato dalle 13, invece, la manifestazione con corteo promossa dalla Cgil. Ottomila persone diranno "No alla guerra" sfilando da piazza della Repubblica ai Fori Imperiali. E ancora sabato all'Olimpico la sfida di rugby Italia-Scotia valida per il torneo del Sei Nazioni. Su romamobilità.it è consultabile la guida Roma Gioca Sostenibile per raggiungere lo Stadio Olimpico attraverso il trasporto pubblico, a piedi, in bicicletta o con i mezzi in sharing.

### LA PROTESTA

## Da mezzanotte alle 21 di domani sciopero dei lavoratori di Fs

Dalla mezzanotte alle 21 di domani uno sciopero generale nazionale interesserà il gruppo Ferrovie dello Stato. L'agitazione, ha fatto sapere l'azienda in una nota, è stata proclamata da una sigla sindacale autonoma. La protesta riguarderà esclusivamente il gruppo Fs. Nes-

suna agitazione è in programma tra i lavoratori di Atac, Roma Tpl-Sap, Troiani e Cotral. Domani, quindi, viaggeranno regolarmente bus (anche periferici e in sub affidamento), tram, metropolitane e ferrovie Termini-Centocelle, Metromare e Roma-Civitacastellana-Viterbo.

### CURA DEL VERDE

## Domenica potature e chiusure in via Cilicia. Deviate 30 e 77

Domenica, dalle 7 alle 20, potature e chiusure, su via Cilicia. Saranno deviate le linee 30 e 77. La 30, solo direzione piazzale Clodio, da via Cristoforo Colombo devierà sulla circonvallazione Ostiense, via Benzoni, via Matteucci, via e piazzale Ostiense. La 77 proveniente

da piazzale Ostiense, da viale Marco Polo proseguirà sulla Colombo, viale delle Terme di Caracalla, via Druso, piazzale Metronio, via Pannonia, piazza Epiro e via Satrico, via Magna Grecia, via Gallia da dove riprenderà il viaggio di ritorno verso Porta San Paolo.

### IN VENDITA DA LUNEDÌ

## Un Bit speciale contro lo stalking e la violenza sulla donna

Al via l'iniziativa promossa da Campidoglio e Atac a sostegno della lotta contro la violenza sulle donne: da lunedì prossimo sarà in vendita uno speciale Bit "anti-violenza" in esclusiva presso la nuova biglietteria del capolinea di Termini e successivamente, a partire dal 15 marzo,

su tutta la rete di vendita fino a esaurimento dei 2 milioni previsti in distribuzione. Attraverso il claim "Portiamo la violenza al Capolinea" il biglietto intende promuovere il numero unico 1522 da contattare se si assiste o si è vittima di aggressioni.

### METRO A

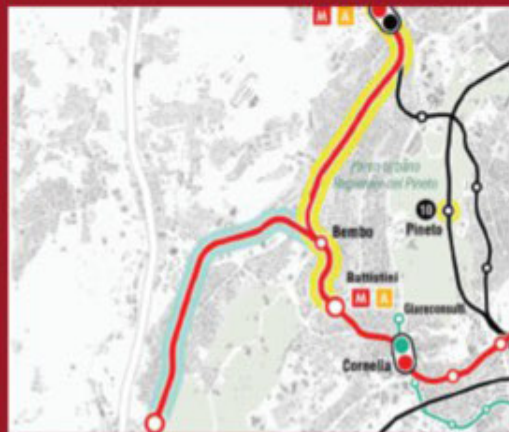
## Pubblicata la gara per il prolungamento della linea oltre Battistini

Passi in avanti per il prolungamento della linea A delle metropolitane. "Come promesso ai cittadini del XII e XIV municipio, e in accordo con le Istituzioni municipali, lunedì scorso abbiamo pubblicato la gara per la progettazione del prolungamento della metro A oltre Battistini che nelle previsioni del Pums dovrà arrivare da un lato a Montesapaccato-Gra e dall'altro a Monte Mario". A comunicarlo, l'assessore capitolino alla Mobilità Eugenio Patanè.

"Il tratto oggetto della progettazione - ha scritto l'assessore - è quello che va da Battistini a Torrevecchia-Montesapaccato con le due nuove stazioni interrate di Bembo e Torrevecchia a distanza di circa un chilometro, con due parcheggi di scambio nelle relative stazioni a Bembo di 450 posti e a Torrevecchia di 2100 posti. Nella stazione di Torrevecchia - ha spiegato Patanè - verranno previsti sia il deposito per sei treni sia la predisposizione per l'ulteriore prolungamento fino al Gra". Per finanziare le nuove tratte metropolitane previste a Roma e inserite nel Pums servono complessivamente 15 miliardi di euro. Per ragionare sulle possibili combinazioni delle fonti di

finanziamento, anche di diversa provenienza, proprio ieri il sindaco, Roberto Gualtieri, e l'assessore Patanè hanno incontrato in Campidoglio Nadia Calvino, presidente della Bei (European Investment bank).

Alla Bei è stato chiesto un supporto di consulenza sugli strumenti ottimali per garantire un mix economico-finanziario sostenibile, fatto di investimenti pubblici a fondo perduto, fondi privati e finanziamento a mutuo, che consenta la realizzazione delle opere con un iter già avanzato per il prolungamento della metro A come previsto dal Pums.







## RIVOLUZIONE AMBIENTALE

# Il Campidoglio lancia il programma "100 Parchi per Roma" Sedici progetti per riqualificare alcune aree verdi

Recupero, riqualificazione e valorizzazione delle aree verdi della città. Sono i contenuti del progetto del Campidoglio "100 Parchi per Roma".

Il sindaco Roberto Gualtieri e l'assessore all'Ambiente Sabrina Alfonsi hanno presentato i primi ventuno interventi, per un importo complessivo stimato in circa 63 milioni di euro.

Sedici i progetti già finanziati con uno stanziamento in bilancio di oltre 35 milioni di euro.

Entro quest'anno è previsto il via ai cantieri di riqualificazione del Parco delle Tre Fontane e di Villa Flora e, sempre entro il 2024, verranno completate le procedure di gara per l'affidamento dei lavori degli altri quattordici progetti finanziati.

Tutti i progetti si collocano fuori dalle Mura Aureliane, quindi oltre la zona più centrale della città, su parchi e giardini già esistenti o recuperando aree degradate che torneranno fruibili. "Roma è già la città più verde d'Europa ma occupa un territorio vastissimo, ricco di spazi che aspettavano solamente di essere resi davvero fruibili dai cittadini. L'attesa sta finendo" - le parole di Gualtieri. "Potenziare il sistema dei parchi significa anche creare corridoi ecologici che costituisco-

no un fattore determinante nella sfida della sostenibilità, per il contrasto ai cambiamenti climatici e per la qualità ambientale della città", ha invece ricordato l'assessore all'Ambiente Sabrina Alfonsi.

I progetti già finanziati riguardano: via Valsolda e il Parco Caio Sicinio Belluto, nel Municipio III; il parco di via degli Alberini (Municipio IV); parco Madre Teresa di Calcutta (Municipio V); l'area verde di via Marcello Candia (Municipio VI); il Parco degli Acquedotti (Municipio VII); il Parco della Romanina (Municipio VII); il Giardino Pisino (Municipio VIII); il Parco delle Tre Fontane (Municipio VIII); Parco Cesare Pavese (Municipio IX); Parco dei Ravennati (Municipio X); piazza Augusto Lorenzini (Municipio XI) Villa Flora (Municipio XII); Villa Veschi e Parco della Cellulosa (Municipio XII); Giardino della Luccina (Municipio XIV).

Intanto, sempre a proposito di recupero di aree verdi, proseguono gli interventi di restauro e recupero degli edifici storici e di riqualificazione del patrimonio naturale di Villa Ada, finanziati con un investimento complessivo di 14,3 milioni di euro di cui 4,3 milioni sono fondi Pnrr.



## SICUREZZA STRADALE E FLUIDIFICAZIONE DEL TRAFFICO

# Nella Capitale, a Roma Servizi per la Mobilità è affidata la cura e la manutenzione dei semafori. Ecco le azioni che svolge l'Agenzia

La sicurezza stradale passa anche e soprattutto dai semafori. La messa in sicurezza, la manutenzione, la revisione, la progettazione e l'installazione di nuovi impianti, è a cura di Roma Servizi per la Mobilità.

Un compito di estrema delicatezza che l'azienda svolge da sempre con la massima attenzione. Garantendo interventi tempestivi quando riceve, anche dalla stessa cittadinanza chiamando lo 060606, segnalazioni di anomalie varie.

Del 1387 semafori capitolini 528 sono centralizzati e 859 non centralizzati. Che cosa significa?

Per quanto riguarda quelli centralizzati va chiarito innanzitutto un concetto: ogni singolo impianto è "il nodo" di una rete più vasta. La sua regolazione è correlata con quella degli altri incroci della stessa area in modo da mantenere una coordinazione soddisfacente. La determinazione dei tempi di verde e di rosso avviene per mezzo di un elaboratore che analizza le condizioni di traffico della rete individuando le situazioni di coda e decidendo sia la durata ottimale dei tempi sia lo sfasamento tra la durata di verde di impianti diversi per itinerari coordinati. Alcuni impianti possono poi essere "legati" tra loro, ad esempio un tratto di via Nomentana che costeggia

Villa Torlonia, le modalità di funzionamento sono modificate tramite una regolazione semaforica che "scaletta" i tempi di verde evitando che i veicoli partiti al primo incrocio si arrestino a quelli successivi. Il coordinamento consente di ottimizzare il deflusso veicolare riducendo i tempi di percorrenza. Per aumentare la sicurezza dei pedoni che attraversano la strada, si stanno poi gradualmente installando display countdown che segnalano il tempo rimanente allo scattare del verde veicolare. Attualmente a Roma sono presenti 75 semafori dotati di countdown - 32 esclusivamente pedonali, 43 veicolari e pedonali. Per reprimere uno dei comportamenti più pericolosi in assoluto, il passaggio con il rosso, su alcuni semafori romani sono installati apparecchi che scattano foto al trasgressore.

Una doppia foto, per essere precisi. Il sistema consente anche di rilevare la velocità del veicolo. I semafori "sorvegliati" sono in via Cristoforo Colombo (incrocio con via Canale della Lingua, con via di Acilia, con via Pindaro e con la circonvallazione Ostiense), viale Marconi (incrocio piazzale Edison), via Tuscolana (incrocio via Togliatti e via Arco di Travertino), via Prenestina (incrocio con viale Togliatti), viale Togliatti (incrocio con via Quinto Pubbico), via Gregorio VII

(incrocio con piazza Pio XI), via Leone XIII, incrocio con piazza Pio XI).

Da alcuni anni, infine, Roma Servizi per la Mobilità sta installando dispositivi acustici per non vedenti sugli impianti semaforici nuovi o ristrutturati. Attualmente in città ce ne sono 539. Quest'anno sono previste 28 ristrutturazioni di impianti esistenti e l'arrivo di 22, tra nuovi semafori e attraversamenti pedonali luminosi. Nel 2025 ne sono previsti 12 nuovi oltre a 33 rinnovamenti.





# SHOW



"Totem. Il mio sole", film candidato a rappresentare il Messico nella corsa agli Oscar.

## "Totem. Il mio sole" di Alvès porta in sala il senso della vita

**CINEMA** Il mondo in una casa. In una famiglia. In un intreccio di amori. In una contraddizione di sentimenti. In un racconto di vite niente escluso, neanche la morte. Perché la morte diventa parte della vita quando la vita si sa raccontare. E sa farlo perfettamente Lila Avilés nel suo "Totem. Il mio sole", film candidato a rappresentare il Messico nella corsa agli Oscar e che ora, carico di premi vinti nei festival di mezzo mondo, arriva il 7 marzo nelle sale italiane, distribuito da Officine Ubu.

Sa farlo, perché da subito sapeva di che cosa voleva parlare parlando di famiglia e facendolo attraverso gli occhi di una bambina di sette anni che si trova immersa nello stesso momento nella gioia e nel dolore.

### Lila Avilés e il suo Totem

Come lei spiega oggi: «Ciò che mi importava era ritrarre la vita di tutti i giorni da un punto di vista molto intimo, che permettesse di guardare dentro le cose. Mi piacciono i microcosmi, l'essenza delle cose, le matrioske, le piramidi, le cose che contengono altre cose. Poiché il tema centrale era il concetto di casa,

ambientare il film in un unico posto è stata la mia risposta immediata alla semplice premessa del film. Non era mia intenzione girare un film ambientato in un'unica location, è semplicemente successo per raccontare la storia di una famiglia e dei loro amici. Per questo sapevo anche che dovevo porre l'accento sui personaggi e sul modo in cui comunicano».

### Le cose che restano

Ecco è qui il cuore del film, la comunicazione che è vita in

ogni sua forma e la vita che è sempre e comunque amore perché "le cose che amiamo restano sempre con noi, anche quando non possiamo più vederle". Con le parole della regista: «Volevo fare un film sulla comunicazione, sulla virtù dei rapporti umani e sulla comunione con la natura. Volevo creare una protagonista che fosse già matura anche a sette anni, una bambina consapevole e sveglia, che cerca di creare un mondo con il proprio sguardo. Al giorno d'oggi tendiamo a essere così im-

mersi in ciò che è fuori, che dimentichiamo di prestare attenzione all'essenza interiore. Come società, siamo disconnessi, non capiamo che tutto riguarda la cooperazione perpetua, il totale rispetto per gli animali, per la natura, per la famiglia, per gli amici e per noi stessi».

### Il senso della famiglia

Spiega ancora Lila Avilés: «Concetti come saggezza, impegno, gentilezza, comunità, famiglia, gruppo, sono sempre più isolati. Immagino che questo film sia nato come risposta alla mia indagine sul senso di "casa", inteso come "abitazione" o come "famiglia". Che cosa possiamo fare noi per rimanere in contatto? Più guardiamo da vicino, più siamo vicini alle radici e più diventa tutto facile».

Non ha dubbi la regista. «In una sola famiglia trovo una costante diversità nei comportamenti e nei punti di vista, un micro universo, come dice William Blake, vedo un mondo in un granello di sabbia, e un paradiso in un fiore selvatico, per tenere l'infinito nel palmo della tua mano e l'eternità in un'ora».



La regista di Totem Lila Avilés. /LIMERENCIAFILMS

## ROMA

### Lo Stradivari di Isserlis debutta al Teatro Argentina

**MUSICA** Domani, al Teatro Argentina, dalle 21, per la prima volta sarà ospite della stagione dell'Accademia Filarmonica Romana Steven Isserlis. L'acclamato violoncellista inglese con il suo prezioso violoncello Stradivari si esibirà insieme alla pianista Connie Shih in un programma dedicato a brani tratti dal repertorio di Busoni, Fauré e Rachmaninoff.

## MILANO

### Donne TeatroDiritti sceglie il Diario della Srbljanović

**TEATRO** Per *Donne TeatroDiritti*, rassegna ideata da Annig Raimondi per PAC-TA, fino a domenica sarà di scena *Noi saremo felici ma chissà quando* regia di Paolo Bignamini: lo spettacolo è tratto da *Diario da Belgrado* di Biljana Srbljanović ed è una riflessione non solo sulla guerra in Jugoslavia ma su tutte le guerre.

## TORINO

### Donne informate dei fatti sul palco del Teatro Baretti

**TEATRO** Stasera e domani, dirette da Maria Grazia Solano, Laura Marinoni, Pia Lanciotti, Olivia Manescalchi, Paola Benocci, Paola Roscioli, affiancate da Valentina Virando e Francesca Piccolo saranno di scena al Teatro Baretti con *Donne informate sui fatti*: nella Torino della buona borghesia si compie un delitto...

## BOLOGNA

### Europavox all'Estragon, le migliori note dall'Europa

**MUSICA** Venerdì e sabato, per la prima volta all'Estragon Club, torna in Italia, *Europavox*, il festival che porta il meglio della musica Europea. Ad aprire, il post punk belga di Ada Oda; poi, fra gli altri, il rock pop di Cristina Donà, la chanson française di Pomme e, per la prima volta in Italia, Venga Venga dal Portogallo.

## FIRENZE

### Al Teatro della Pergola c'è "Magnifica presenza"

**TEATRO** Al Teatro della Pergola, fino a domenica, va in scena lo spettacolo *Magnifica Presenza* con Serra Yilmaz, Tosca D'Aquino e Federico Cesari, tratto dal successo cinematografico di Ferzan Ozpetek in cui si esplora il sovrannaturale in modo immaginativo e intimistico, con una forte componente di spiritualità quasi onirica.

# BANFF CENTRE

**MOUNTAIN  
FILM FESTIVAL  
WORLD TOUR**

**I MIGLIORI FILM  
DI MONTAGNA  
E SPORT OUTDOOR  
DA BANFF CANADA**



Haslemond, Chamoni, photo by Antoine Marange

**TOUR ITALIA 2024**  
**30 GENNAIO - 26 MARZO**  
**BANFF.IT**



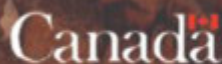
**ACQUISTA  
IL BIGLIETTO  
ONLINE**



POWERED BY



PARTNER ISTITUZIONALE



A PROGRAM OF



MEDIA PARTNER

